

INHOUD

1.	Inleiding	3
2.	Samenvatting	4
2.1.	Transities: ons werk duurzaam doen	4
2.2.	Interventies: duurzame projecten en initiatieven	5
2.3.	Samenvatting uitvoeringsprogramma	5
3.	Strategische keuzes	8
3.1.	Uitvoeringsstrategie	8
3.2.	Definitie volledig duurzame gebiedsontwikkeling, beheer en inkoop	8
4.	Uitvoeringsprogramma 2020	10
4.1.	Duurzame gebiedsontwikkeling	10
4.2.	Duurzaam beheer en groot onderhoud	11
4.3.	Duurzame inkoop en aanbesteding	11
4.4.	Energie en warmte opwek	12
4.5.	Circulaire bedrijvigheid	13
4.6.	Voedsel	14
4.7.	Duurzame mobiliteit	14
4.8.	Ecologie.....	15
4.9.	Klimaatadaptatie.....	16
4.10.	Stimuleren duurzaam gedrag.....	16
4.11.	Programma bureau.....	17
5.	Begroting	18
BIJLAGE 1 uitvoeringsprogramma duurzaam, innovatief en toekomstbestendig beheer en grootonderhoud 2020		19

1. INLEIDING

De afgelopen jaren is duurzaamheid grotendeels project gestuurd aangepakt; specifieke programma's zoals Energy on Upcycling, EnergieWerkt en Groen Blauw zijn incidenteel gefinancierd en hebben deels los van elkaar geopereerd. Met dit uitvoeringsprogramma zetten we de stap naar een overkoepelende programmatische aanpak waarbij we inzetten op de lange lijn; doelstellingen die over 10 jaar of meer gerealiseerd zullen zijn. Zulke lange lijnen zijn niet altijd even makkelijk te vertalen naar korte termijn resultaten, ook gezien de externe ontwikkelingen die elkaar in snel tempo opvolgen. Om zowel de lange lijn in het vizier te houden, als ook toe te werken naar concrete resultaten op de korte termijn hebben we een programmabureau dat hierop stuurt, en een jaarlijks uitvoeringsprogramma wat invulling geeft aan de korte termijn resultaten.

Door de structurele middelen uit het coalitieakkoord grotendeels voor het programmabureau in te zetten, leggen we een stevig fundament onder het jaarlijkse uitvoeringsprogramma.

Externe financiering is een belangrijke component om onze duurzaamheidsambities te realiseren. We bereiden projecten voor die passen binnen onze ambities en die tegelijkertijd aanspraak maken op de benodigde aanvullende financiering, zoals het Fonds Verstedelijking Almere, subsidies vanuit het Rijk en Europa. Op deze manier breiden we het programma uit zodat er toegewerkt wordt naar het behalen van de doelstellingen die in de duurzaamheidsagenda benoemd zijn.

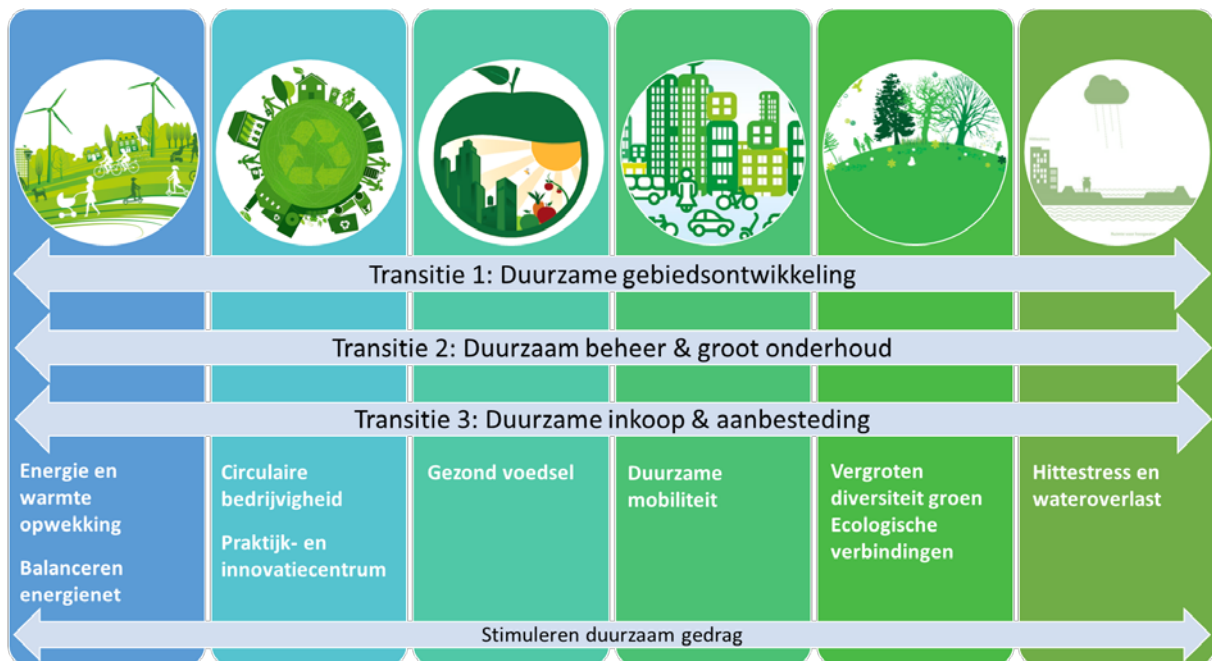
Vooruitkijkend naar de komende jaren is het essentieel om adaptief te blijven werken. De innovaties op het gebied van duurzaamheid gaan snel, maar blijven onvoorspelbaar. Ruimte voor aanpassing is dan ook noodzakelijk om de kunnen anticiperen op de veranderende toekomst.

Dit uitvoeringsprogramma beschrijft de concrete projecten en resultaten waar komend jaar aan gewerkt wordt, met soms een doorkijk naar de nabije toekomst.

2. SAMENVATTING

Almere 2.0 is een ecologisch, sociaal en economisch duurzame stad. Deze nieuwe stad, die in de jaren 70 van de vorige eeuw als duurzame stad werd ontworpen op uit zee gewonnen land, zal ook in de toekomst nog steeds leefbaar en gezond zijn. Almere zal een vitale gemeenschap zijn en blijven met een rijke verscheidenheid aan woon- en werkmogelijkheden, in een leefbare en toekomstbestendige omgeving van ruimte, water, natuur en cultuurlandschappen die door de tijd heen kunnen groeien en veranderen.

Met deze duurzaamheidsagenda sluiten we ons aan bij de nationale (klimaat-)doelstellingen om de CO₂-uitstoot drastisch te verminderen met 49% in 2030 en 95% in 2050. Dat doen wij langs de lijn van de 6 thema's met – naast het continueren van het reeds ingezette beleid op die thema's - verschillende projecten en initiatieven (§ 5.2). En met een aanpak om duurzaam werken meer structureel te borgen in onze gemeentelijke organisatie (§ 5.1). We hanteren hierbij het principe 'pas toe of leg uit' als uitgangspunt voor de gestelde doelstellingen: we doen onze uiterste best om de doelstellingen te halen, maar zijn ook afhankelijk van externe factoren en ontwikkelingen in de markt en de maatschappij. Daar waar we van de doelstellingen afwijken onderbouwen we dat met gegronde redenen.



2.1. Transitie: ons werk duurzaam doen

Ons werk duurzaam doen is een wezenlijke andere manier van werken in en aan de stad. Het beïnvloedt ook het werk van partners, inwoners en ondernemers in de stad. Het is een transitie langs 3 lijnen waarbij we duurzaamheid structureel borgen in onze (interne) werkwijze, processen en verantwoordelijkheden:

- 1) Duurzame gebiedsontwikkeling & stedelijke vernieuwing
- 2) Duurzaam beheer & groot onderhoud
- 3) Duurzame inkoop en aanbesteding

2.2. Interventies: duurzame projecten en initiatieven

Naast de voorgenoemde transitie geven we met acht verschillende interventies een extra impuls aan de thema's. De interventies bestaan veelal uit meerdere projecten, initiatieven en activiteiten, en komen voort uit de huidige projecten en activiteiten. Deze liggen echter niet nu al vast voor de langere termijn. Elke interventie kent een bedoeling en doelstellingen; alle inspanningen zijn er vervolgens op gericht die doelstellingen te halen. Dat betekent dat die inspanningen flexibel worden ingezet en ook kunnen wijzigen. In het uitvoeringsprogramma worden de activiteiten en inspanningen voor het eerstvolgende jaar vastgelegd, mede gekoppeld aan een begroting. Zo spelen we ook maximaal in op (mogelijke) coalities en samenwerking met partners.

2.3. Samenvatting uitvoeringsprogramma

Hieronder staat een samenvattende lijst van alle projecten die gezamenlijk het uitvoeringsprogramma vormen. Deze worden in hoofdstuk 4 verder toegelicht.

Uitvoeringsprogramma 2020		
	Transitie/interventie	Activiteiten
	<i>Duurzame gebiedsontwikkeling</i>	
1.1	Duurzaamheidskader	Leidraad duurzame gebiedsontwikkeling
1.2	Uitvoering 4 projecten	Duurzaamheid toepassen in 4 lopende projecten
	<i>Duurzaam beheer & groot onderhoud</i>	
2.1	Beleidsmatige borging	Visie openbare ruimte, materialenkader, beleidskader groot onderhoud, TCO-benadering
2.2	Groot onderhoud als vliegwiel	GO Regenboogbuurt, Muziekwijk Zuid, De Marken, De Hoven
2.3	Faciliteren duurzaam beheer	Nieuwe contracten verduurzamen
	<i>Duurzame inkoop & aanbesteding</i>	
3.1	Tenderboard	
3.2	Tendereisen	
3.3	Bestekken	Toepassen van duurzame bestekken aanvullend op de huidige richtlijnen voor duurzaam inkopen
	<i>Energie & warmteopwekking</i>	
4.1	Opwek zon en wind	
4.2	Onderzoek Geothermie	
4.3	Financieringsconstructies	Energiescans, Woningabonnement
4.4	RES	Regionale Energie Strategie
4.5	Aardgasvrijewijken + warmtetransitieplan	Pilot aardgasvrij Almere Haven
		Bewonerscommunicatie aardgasvrije wijken Haven

4.6	Innovatie	Zon op water, aquathermie, toepassen waterstof
		Balanceren elektriciteitsnet
4.7	Energiebesparing	Energieambassadeurs, 100-huizenplan Filmwijk
	<i>Circulaire bedrijvigheid</i>	
5.1	Sorteer- en verwerkingscentra	Uitvoering projecten grondstoffenregisseur
5.2	Ophaalservice grofvuil	Andere inzamelmethode voor grofvuil uitwerken
5.3	Upcycling pilot bedrijventerrein	De Steiger Openbare ruimte
5.4	Stroomlijnen grondstoffencollectief	
5.5	PRICE	Uitwerken plan PRaktijk- en Innovatiecentrum CE
5.6	Grondstoffendepot	Pilot grondstoffen depot en business case
	<i>Gezond Voedsel</i>	
6.1	Voedselstrategie	Eetbare stad promotie, innovatieve voedselondernemers, regionale producten lokaal beschikbaar maken
6.2	Voedselverspilling	Foodhub/Foodcyclecentrum/Verspillingsfabriek
	<i>Duurzame mobiliteit</i>	
7.1	Zero emissie busvervoer	
7.2	Zero emissie stadslogistiek	
7.3	Investeren in fietspaden en stallingen	
7.4	Upgraden laadinfrastructuur	
7.5	Pilot gedeeld en elektrisch rijden	
	<i>Ecologie</i>	
8.1	Vergroten diversiteit groen	Inventarisatie & Analyse landschapstypes
		Verandering beheermaatregelen
8.2	Ecologische verbindingen	Realisatie verbindingen
8.3	Groen Blauw	Voortzetting programma Groen Blauw
	<i>Klimaatadaptatie</i>	
9.1	Risicodialogen	
9.2	Onderzoek klimaatadaptatie	3 van de 4 klimaatadaptatie issues in samenhang
9.3	Lectoraat Aeres Hogeschool	Lectoraat van ecologie, klimaatadaptatie en circulaire economie
	<i>Stimulering duurzaam gedrag</i>	
10.1	Initiatieven bewoners stimuleren	Synergie tussen sociaal maatschappelijk en duurzaamheid
10.2	Lesprogramma's scholen	GGD-programma uitbreiden, buitenlokaal

	<i>Regionale samenwerking</i>	
	Regio & Rijk	Deelname personeel regionale bijeenkomsten
	<i>Programmabureau</i>	
	Programmabureau	Monitoring en sturing
	Programmabureau	Implementatie duurzaamheidsparagraaf
	Programmabureau	Coalitievorming
	Programmabureau	Externe financiering

3. STRATEGISCHE KEUZES

3.1. Uitvoeringsstrategie

De afgelopen maanden hebben we gesprekken met de stad gevoerd. Daaruit blijkt dat er vanuit de stad enthousiasme is om een groot aantal projecten op te pakken en uitvoering te geven aan de drie gemeente- brede transities en negen thematische interventies. Voor het Uitvoeringsprogramma is voor 2020 daarom € 1,5 miljoen euro beschikbaar gesteld. Hiermee kunnen we niet onze volledige ambities realiseren, maar wel een betekenisvolle eerste stap zetten. De uitvoeringsstrategie voor de duurzaamheidsagenda is de basis voor de opbouw van het uitvoeringsprogramma 2020:

- 1) 'Adaptief werken' en 'coalitievorming' zijn twee van de drie bouwstenen van de gekozen uitvoeringsstrategie, naast 'de basis op orde'. Deze twee bouwstenen worden ingevuld door het programmabureau, dat de basis vormt van het uitvoeringsprogramma. Door de structurele middelen uit het coalitieakkoord grotendeels voor het programmabureau in te zetten investeren we in een lange termijn uitvoering van de duurzaamheidsagenda. Zo leggen we een stevig fundament onder het jaarlijkse uitvoeringsprogramma; ook zonder aanvullende middelen kunnen we nog steeds de dingen duurzaam doen. Hiermee wordt ook uitvoering gegeven aan de invulling van de duurzaamheidsparagraaf (college- en raadsstukken).
- 2) 'De dingen duurzaam doen' is een belangrijk motto van de duurzaamheidsagenda, omdat hier het grote verschil gemaakt gaat worden. Dat houdt in dat er in ieder geval ingezet wordt op de 3 gemeente- brede transities om de gebiedsontwikkeling, het beheer & groot onderhoud en inkoop & aanbesteding in 2030 volledig duurzaam te maken.
- 3) Als derde wordt ingezet op de interventies die de stad versterken, en daarmee bijdragen aan het behalen van de doelstellingen van Almere 2.0 om een toekomstbestendige en leefbare stad te blijven. Het sleutelproject 'balanceren van het elektriciteitsnet' en de interventies 'circulaire bedrijvigheid', 'voedselverspilling' en 'ecologische verbindingen vallen' hieronder.
- 4) Daarnaast zijn er activiteiten die we verplicht zijn op te pakken vanuit specifieke wettelijke verplichtingen. Dit geldt vooral voor de interventies energie- en warmteopwekking en klimaatadaptatie.
- 5) Als laatste blijven er dan nog een aantal interventies over die vanuit de eigen ambities, en vanuit de uitkomsten van het duurzaamheidsspel zijn toegevoegd, zoals voedselstrategie, regionale samenwerking en het vergroten van de diversiteit van het groen. We zetten, in beperkte mate, in op een voedselstrategie en het vergroten van de diversiteit van het groen. Regionale samenwerking zal uit de inzet van de afdelingen en het programmabureau worden georganiseerd.

3.2. Definitie volledig duurzame gebiedsontwikkeling, beheer en inkoop

In de duurzaamheidsagenda is vastgelegd dat gebiedsontwikkeling, beheer & groot onderhoud en inkoop & aanbesteding in 2030 volledig duurzaam is, en in 2025 gemiddeld 50% duurzaam is. De voorlopige definitie van volledig duurzaam, die in de duurzaamheidsagenda staat beschreven, hebben we geoperationaliseerd in dit uitvoeringsprogramma. Onder volledig duurzaam verstaan we het volgende:

- 1) We ontwikkelen en beheren circulair en kopen circulair in: We weten welke grondstoffen we in de openbare ruimte, gebouwde omgeving en ons eigen vastgoed hebben. We maken maximaal gebruik van hergebruikte grondstoffen en benutten lokale grondstofstromen maximaal. We

ontwerpen gebouwen en objecten levensduur verlengend en zodanig dat ze aan het einde van de levensduur makkelijk te hergebruiken zijn.

- 2) We ontwikkelen en beheren energieneutraal, kopen energieneutraal in: De inzet van mens, machine en middelen in het ontwikkelen en beheren van de stad is energieneutraal. Dat geldt zowel voor de inzet vanuit onze eigen bedrijfsvoering als voor de werkzaamheden die projectontwikkelaars, aannemers en andere contractanten namens de gemeente uitvoeren. De te bouwen woningen en andere gebouwen worden energieneutraal gebouwd. Verduurzaming van ons huidige vastgoed wordt proactief opgepakt.
- 3) We ontwikkelen en beheren de stad natuur inclusief: Onze gebiedsontwikkeling en ons beheer draagt niet alleen bij aan het welzijn van de mens maar draagt ook bij aan het belang van planten en dieren. Daarbij gaat het zowel om de kwantiteit als om de kwaliteit. De kwaliteit versterken wij door de openbare ruimte natuur inclusief te ontwerpen, en ook maximaal groene gevels en groene daken toe te passen in de gebiedsontwikkeling.
- 4) We ontwikkelen en beheren de stad klimaat adaptief: We beperken de effecten van hitte stress en wateroverlast in de stad. Dat betekent dat de openbare ruimte regenbuien van 70 mm aankan en dat stedelijk gebied niet veel warmer is dan het groene buitengebied van de stad. In 40 jaar voldoet de hele stad aan deze norm.
- 5) We stimuleren voedselproductie in de stad: We bieden ruimte voor innovatieve voedselproductie in de openbare ruimte, en kopen zoveel mogelijk lokaal en biologisch geproduceerd voedsel in.

4. UITVOERINGSPROGRAMMA 2020

Het uitvoeringsprogramma is de vertaalslag van de duurzaamheidsagenda en geeft aan welke concrete projecten en activiteiten in 2020 uitgevoerd zullen worden die bijdragen aan het behalen van de doelstellingen zoals die in de duurzaamheidsagenda staan opgenomen. Het uitvoeringsprogramma is tot stand gekomen in samenwerking met partners in de stad, hierdoor hebben we ook keuzes gemaakt in waar wel en niet op in te zetten. Deze keuzes worden ook per transitie en interventie beschreven net als de specifieke projecten.

4.1. Duurzame gebiedsontwikkeling

Het verduurzamen van toekomstige ontwikkeling/vernieuwing in Almere op het gebied van wonen, voorzieningen, werken en recreëren is een logisch gevolg van de ontwikkelingen in wet- en regelgeving en de duurzaamheidsagenda. De groei van de stad houdt de komende decennia aan, zowel in de uitleggebieden als in de bestaande stad. Daarnaast dient zich een omvangrijke stadsvernieuwingsopgave aan. Dat kan alleen als er ook andere/nieuwe verdienmodellen en financieringsconstructies voor ontwikkeling, stedelijke vernieuwing en beheersopgaven komen.

Er wordt al veel gedaan aan duurzame gebiedsontwikkeling binnen en buiten Almere. Om te komen tot een haalbare uitvoeringsstrategie worden in 2019 en 2020 de volgende activiteiten gedaan:

- 1) Inventarisatie Almeers “tafelzilver”, zoals de Floriade en Oosterwold. Wat is er al duurzaam in de bestaande gebiedsontwikkeling, wat werkt en wat niet?
- 2) Lessen uit andere steden op het gebied van duurzame gebiedsontwikkeling meenemen
- 3) Opstellen leidraad duurzame gebiedsontwikkeling met operationalisatie langs de 6 thema's met betrokkenheid van partners in en buiten de stad.
- 4) Duurzaamheid invoegen in 4 lopende gebiedsontwikkelingstrajecten: OKO Olympia kwartier, Nobelhorst 3&4, Isla Bonita en Europakwartier Oost 2.

Eindproduct is een leidraad duurzame gebiedsontwikkeling, die langs de lijn van de 6 thema's is opgesteld en operationeel toepasbaar is bij nieuwe ruimtelijke initiatieven en ontwikkelingen. De leidraad zal in samenhang met aanpalende uitvoerende afdelingen opgesteld worden, zodat het ook uitvoerbaar is. Onderdeel van de leidraad is ook het uitwerken van de Total cost of ownership benadering in samenwerking met verschillende afdelingen, waaronder in ieder geval Stadsruimte, zodat we ook aan financiële duurzaamheid werken. Duurzame ambities zijn niet per se duurder als de totale kosten en baten in de financiële overweging meegenomen worden. Dat betekent dat je aan het begin een hogere investering doet voor een duurzamer ontwerp, maar dat de kosten van het beheer door de keuze voor een duurzamer ontwerp op de langere termijn lager is. Hierdoor kunnen ook de totale kosten lager zijn.

We hanteren hierbij het principe ‘pas toe of leg uit’ als uitgangspunt voor de gestelde doelstellingen: we doen onze uiterste best om de doelstellingen te halen, maar zijn ook afhankelijk van externe factoren en ontwikkelingen in de markt en de maatschappij. Daar waar we van de doelstellingen afwijken onderbouwen we dat met gegronde redenen.

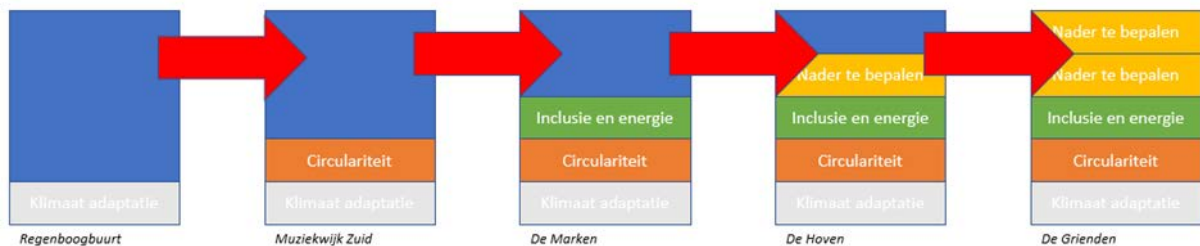
Deze leidraad is de eerste stap naar een 100% duurzame gebiedsontwikkeling, waarmee we al doende kunnen leren en de leidraad kunnen bijstellen als blijkt dat het niet het gewenste effect heeft. Ondertussen gaan we ook praktisch aan de slag met vier voorbeeldprojecten waar we gaan oefenen met hoe duurzaamheid toegepast kan worden. De resultaten hiervan worden ook meegenomen in de leidraad.

4.2. Duurzaam beheer en groot onderhoud

Het beheren van de stad heeft de afgelopen jaren een grote sprong gemaakt richting circulair, ecologisch en klimaat adaptief beheren. Er is veel geëxperimenteerd, en pilots zijn succesvol afgesloten. Klimaatadaptatie in de regenboogbuurt, circulaire speeltoestellen, betonpuin dat naar de groene beton centrale gaat. De uitdaging ligt nu bij het opschalen naar een grootschalige toepassing in het beheer van de gehele stad, en steeds meer materiaalstromen die efficiënt hergebruikt kunnen worden. In dit uitvoeringsprogramma wordt kort aangegeven op welke manier we deze opschaling en grootschalige toepassing gaan bereiken.

Stapsgewijs werken we de komende jaren toe naar een steeds duurzamer, innovatiever en toekomstbestendiger beheer en grootonderhoud. In de periode tot aan 2025 leggen we de basis, zodat we na 2025 een grote spong kunnen maken naar de ambitie van 100% duurzaam beheer en grootonderhoud in 2030. Langs 3 lijnen leggen we tot aan 2025 deze basis.

- Lijn 1: Beleidsmatige borging: ambities vertalen naar reed in voorbereiding zijnde beleidsstukken: nieuwe visie openbare ruimte, beleidskader groot onderhoud, materialen kader, groenkader, civiel kader, en Total cost of ownership benadering.
- Lijn 2: Grootonderhoud als vliegwiel van duurzaam beheer, door elke keer één thema te pakken, en de volgende keer daarop voort te bouwen.



- Lijn 3: Faciliteren van duurzaam beheer: de komende jaren gaan we stap voor stap bij elk nieuw contract onze duurzaamheidsambities verwerken. We starten in 2020 met het nieuwe contract voor asfalt.

De opgave om de komende jaren het beheer en grootonderhoud van de stad verder te verduurzamen doen we binnen het bestaande financiële kader. Dat betekent dat we binnen de bestaande middelen steeds keuzes maken die leiden tot een zo duurzaam en efficiënt mogelijk beheer en groot onderhoud. Dit moet echter wel in de juiste verhouding blijven staan tot onder andere het belang om ervoor te zorgen dat de technische staat van de stad voldoende is. Als maatregelen kostenverhogend werken dan moet daar een expliciet besluit over worden genomen. In de visie beheer en de aankomende onderliggende beleidskaders werken we uit op welke manier we binnen het bestaande financiële kader deze afwegingen maken. Hierbij wordt ook nadrukkelijk het Total cost of ownership principe betrokken. In de bijlage is het uitgebreide uitvoeringsprogramma van duurzaam beheer te vinden.

4.3. Duurzame inkoop en aanbesteding

Duurzaamheid wordt al in een deel van de aanbestedingen meegenomen, zoals bijvoorbeeld de circulaire speeltoestellen. In de praktijk kan het nog veel vaker duurzaam; zo worden de meeste biedingen voor inkoop en aanbestedingen pas secundair beoordeeld op duurzaamheid. De eerste stap richting een 100% duurzame inkoop en aanbesteding is dan ook het opzetten van een

tenderboard die duurzaamheid in tenders beoordeeld. Het tenderboard is bedoeld om duurzame inkoop concreter en daarmee effectiever en integraler te maken.

Daarnaast wordt een eenvoudige manier uitgewerkt om duurzaamheidseisen mee te nemen in uitvragen voor kleine bestekken. Dit gebeurt onder andere door:

- Meer interactie te zoeken met de markt bij het opstellen van het inkoopplan (gunningscriteria en geschiktheidseisen),
- Standaard een marktconsultatie te doen bij aanbestedingen van grote omvang,
- Er is een inkoopmethode ontwikkeld met heldere bestekteksten om aanbieders te stimuleren en te selecteren die aantoonbaar bezig zijn om duurzamer te worden. Deze willen we gaan toepassen als aanvulling op de huidige maatschappelijk verantwoord inkopen eisen die al worden toe gepast,
- En als laatste om tegemoet te komen aan de wensen van de markt door meer pilotprojecten te starten (via het innovatiepartnerschap).

Als laatste wordt duurzaamheid ook in de tendereisen explicieter verwerkt zodat dit ook voor grote aanbestedingen meegenomen wordt.

4.4. Energie en warmte opwek

Het energievraagstuk is één van de grootste transitie-opgaven waar de stad zich voor gesteld ziet. In lijn met de (wettelijke) afspraken van het klimaatakkoord zetten we de bestaande activiteiten van EnergieWerkt! grotendeels voort. De eerstvolgende stappen om de doelstelling van een volledig duurzaam energiesysteem richten zich op 3 onderdelen:

- Opwek en opslag van elektriciteit
- Warmte transitie,
- Energiebesparing

De lopende trajecten voor opwek van grootschalige zon en wind worden doorgezet (Zonnevelden buitenbocht A27, Trekweg, Braambergen, knoop A6, postcode roos de Vaart en Stichtsekant. Windpark Jaap Roodenburgpark is in uitvoering). Eind 2020 is er een visie op zon opgesteld, en is de Regionale Energie Strategie opgesteld, in samenwerking met de MRA-werkgroepen. Ook wordt onderzoek gedaan naar aanvullende locaties voor max 10 nieuwe windmolens, in overleg met de provincie. In 2020 gaat er een innovatieve pilot van start over het balanceren van het elektriciteitsnet. Wat betreft de warmte transitie wordt het onderzoek naar aardwarmte (ultradiepe geothermie) voortgezet en komt er in 2020 duidelijkheid over de technische haalbaarheid zodat het voorbereid kan worden ter besluitvorming.

Bij het geplande groot onderhoud in Almere Haven worden de randvoorwaarden voor een alternatief warmtesysteem hoogstwaarschijnlijk meegenomen. Het gaat dan over pijpleidingen die in de grond moeten worden geplaatst. De dimensionering hiervan wordt in ieder geval uitgezocht, en mogelijkheden voor financieringsconstructies van de onrendabele top voor een alternatieve warmtebron zijn eind 2020 uitgewerkt. In de stedelijke vernieuwingsopgave van het centrum van Almere Haven wordt duurzame energie en alternatieve warmte ook expliciet meegenomen. Eind 2020 zijn de warmtetransitieplannen opgesteld, samen met betrokken partijen in de stad. Daarnaast wordt er wederom een subsidie aanvraag bij BZK gedaan rondom de aardgasvrije wijken in Almere Haven, en gaan we in gesprek met inwoners over de mogelijkheden. Er wordt fors ingezet op heldere

communicatie met als doel bewoners te informeren over de alternatieven voor aardgas en hun rol daarin.

Tegelijkertijd onderzoeken we de mogelijkheden voor innovatieve manieren van energie- en warmteopwekking, zoals oppervlaktewater, gevels en waterstof. Volgende jaar zullen we wederom een aantal innovaties zichtbaar maken zowel op de Floriade als elders in de stad.

Als laatste wordt er ook aandacht besteed aan energiebesparing door het voortzetten van de inzet van energieambassadeurs en het kleinschalig aanbieden van energiescans voor bedrijven. Dit laatste is een stuk beperkter dan afgelopen jaren vanwege de druk op de begroting. Hiermee hebben we het initiatievenbudget waar bewoners subsidie konden krijgen voor een buurt initiatief, laten vallen. Dit wordt op een andere manier ingevuld vanuit het stimuleren van duurzaam gedrag. Wel wordt de stimuleringslening en het Woningabonnement (WOAB) aangeboden tot deze is uitgeput. Daarna worden deze leningen geëvalueerd.

4.5. Circulaire bedrijvigheid

Om in 2030 al 50% minder primaire grondstoffen te gebruiken is het nodig om de pilots van de afgelopen jaren op te schalen, en de circulaire economie volwassen te laten worden. De Strategische Economische Agenda en de Duurzaamheidsagenda versterken elkaar; circulaire economie is in de Duurzaamheidsagenda één van de prioriteiten en in de Strategische Economische Agenda één van de twee thema's met veel potentie. Opschaling wordt vormgegeven door een aantal verschillende pijlers die volgend jaar opgepakt worden:

- Door ontwikkelen van de Steiger en de Vaart tot circulaire hubs door experimenteerruimte in wet- en regelgeving te creëren voor circulaire innovaties, en het opzetten van een informele werkplek op de Steiger voor ambachtelijke circulaire bedrijven, in de buurt van het Upcyclecentrum, en mogelijk in combinatie met een circulair warehouse zodat de hele cirkel van circulaire economie zichtbaar wordt. Ook wordt er een pilot gedaan met het upgraden van bedrijventerreinen door de openbare ruimte op de Steiger circulair in te richten.
- Het uitwerken van een business case voor het Praktijk en Innovatiecentrum Circulaire Economie (PRICE). Eind 2020 ligt er dan een concreet plan voor het PRICE met een curriculum, locatie, benodigde machines en een businessplan voor de exploitatie in samenwerking met de betrokken kennisinstellingen. Op dit moment is er al een stuurgroep opgericht waar zowel bedrijfsleven, onderwijs als overheid in deelnemen.
- We zetten de ketenaanpak van de afgelopen jaren voort. Hieruit zijn de groene betoncentrale, de plastic fabriek en het grondstoffencollectief voortgekomen, allemaal mooie projecten die zijn gestart vanuit een reststroom waar een circulaire toepassing voor gevonden is door samenwerking in de keten. Komend jaar wordt de plasticfabriek daadwerkelijk gerealiseerd, wordt er een sorteersysteem voor boeken, elektronica, speelgoed en meubels die op het Upcyclecentrum worden gebracht uitgewerkt, wordt er een haalbaarheidsstudie naar het upcyclen van zand gedaan en wordt uitgewerkt wat er met veegvuil gedaan kan worden.
- Voor het faciliteren van het gebruik van lokale grondstofstromen is er een grondstoffendepot, sorteerlocaties en opslag- en reparatiefaciliteiten nodig met daaraan een grondstoffen marktplaats gekoppeld. In 2020 wordt er onderzocht hoe en op welke locatie dit vorm zou kunnen krijgen, en hoe de exploitatie geregeld zou kunnen worden. Afhankelijk van de uitkomsten leidt dit in 2021 tot de start van de bouw van het grondstoffendepot.

- Als laatste wordt er ook onderzoek gedaan naar een nieuwe manier van het ophalen van grofvuil bij bewoners zodat deze reststroom ook hoogwaardig hergebruikt kan worden. Komend jaar wordt er een voorstel uitgewerkt voor dit nieuwe ophaalsysteem, waarna het aan college en raad wordt voorgelegd ter besluitvorming.

4.6. Voedsel

Met de duurzaamheidsagenda, de Almere Principles, de Floriade, de Flevo Campus en de vele andere ontwikkelingen in en rondom de stad heeft Almere kaarten in handen om zich neer te zetten als: **'Kenniss en innovatie stad voor voedselvraagstukken en ruimte voor experimenten'**.

'Voedsel' moet gezien worden binnen de context van een zich verstedelijkende samenleving. Het gaat dus over voedsel in relatie tot uitdagingen rond stedelijke ontwikkeling en vitaliteit. Voedsel is meer dan stadslandbouw. Het omvat zowel innovatie, productie, consumptie als de logistiek van voedsel in stedelijke context. Terugkerende thema's daarbinnen zijn: korte ketens en nieuwe logistieke concepten, gezondheid, ruimtelijke kwaliteit, circulaire economie, ecologie, sociale inclusiviteit en participatie. Voedsel blijkt, vanwege de crossovers tussen sectoren en domeinen die het afdwingt, een kans voor innovatie te belichamen.

De eerste stap is het beleggen van het thema voedsel binnen de gemeentelijke organisatie, door ambtelijke regie te organiseren, in samenspraak met de bestaande beleidsmedewerkers die actief zijn rondom het thema voedsel. Gezamenlijk zal dit het voedselteam vormen, om zo legitiem aan de slag te kunnen met vraagstukken uit de stad en regio.

De tweede stap is om een voedselstrategie op te stellen waaruit blijkt waar de gemeente voor staat. Vanuit daar wordt een uitvoeringsplan in samenwerking met partners gemaakt. De transitie naar een circulair voedselsysteem kan een gemeente niet alleen, hier zijn alle stakeholders in de hele keten bij nodig. Samen met de Flevo Campus moet dat uiteindelijk leiden tot diverse innovatieve oplossingen voor de gehele voedselketen. Met een focus op diverse vraagstukken uit de markt (ondernemers, studenten, inwoners, e.a.). Innovaties die Almere tijdens de Floriade en erna kan laten zien.

Daarnaast is er een project rondom voedselverspilling vanuit het FVA. Tijdens de Dutch Food Week 2020 zullen we een prototype van een Verspillingsfabriek testen, waarschijnlijk op het stadhuis. We gaan de overschotten hier laten aanleveren, we gaan in de stadhuis keukens de verspilling tot soep verwerken, we gaan de gezonde soep aanbieden aan minima huishoudens en scholen. We gaan het distribueren en lekker opeten. Na deze week evalueren we met alle deelnemers; de leveranciers van de verspilling, de afnemers, de cateraar en wordt er een besluit genomen over een daadwerkelijk op te zetten Verspillingsfabriek.

4.7. Duurzame mobiliteit

Almere faciliteert elke vorm van vervoer optimaal, heeft een uitstekende doorstroming en inwoners en bezoekers kunnen met de auto, de fiets, te voet en met het OV overal (ook in het centrum) goed komen. Anders dan de transities en andere interventies kent duurzame mobiliteit een aparte route. De mobiliteitsvisie is nog in ontwikkeling, en uitvoering van duurzame mobiliteit wordt dan ook opgepakt zodra de visie is vastgesteld. Vooruitlopend op de mobiliteitsvisie zijn dit de voordehand liggende projecten om vanuit duurzaamheidsperspectief mee te nemen:

- Emissie loos busvervoer: de mogelijkheid van zero emissie pendelbussen voor de Floriade wordt verkend. Ook wordt een laadstrategie voor elektrische bussen uitgewerkt. In ieder geval zal de volgende concessie voor busvervoer volledig emissie loos zijn.
- Emissie loze stadslogistiek: Het plan voor emissie loze stadslogistiek is eind 2019 af waarin een palet van maatregelen verkend wordt en er in 2020 een keuze uit de maatregelen gemaakt kan worden en deze uitgevoerd kunnen worden.
- Investeren in fietspaden en stallingen: vanuit het MIPA wordt een gedeelte van een logisch fietsnetwerk gerealiseerd. Ook wordt er een plan gemaakt voor aantrekkelijkere fietsstallingen met ruimere openingstijden waarbij er meer kleine stallingen verspreid door de stad staan.
- Verbeteren van de laadinfrastructuur: Gezien de grote hoeveelheid aanvragen, 120 per jaar, is het noodzakelijk dat er een integrale visie/ toetsingskader voor laadinfrastructuur en locaties (NAL) wordt opgesteld.
- Visie op deelmobiliteit: er wordt een visie voor deelauto's en deelfietsen opgesteld.
- Als laatste wordt ter ook een innovatieagenda Openbaar vervoer Almere opgesteld. Verduurzamen van vervoer betekent ook het ov aantrekkelijker maken dan de auto.

4.8. Ecologie

Het netwerk van groen en water in Almere biedt een goede basis voor natuur in de stad. Dat draagt bij aan een prettige en duurzame leefomgeving voor de mensen die er wonen en werken. Bovendien liggen unieke natuurgebieden als de Oostvaardersplassen en het Markermeer aan de stadsgrens. Bever en zeearend zijn de iconen van die natuur. Met deze kwaliteiten heeft Almere wel wat weg van een landgoed dat wordt omgeven door deltanatuur. Door de oververtegenwoordiging van bepaalde (boom)soorten (monocultuur) en de klimaatverandering blijkt het groen in de Almere vatbaar voor ziektes en plagen.

Om het groen en water in Almere toekomstbestendig te maken zetten we de transformatie van monotone naar diverse beplantingen in het openbaar gebied in gang. Zowel op soortniveau (door verschillende soorten bomen en planten door elkaar toe te passen) als in verschijningsvorm (door soms ruig, soms verzorgd, lanen of juist lossen groepen etc. toe te passen). Steeds in aansluiting op het karakter van Almere: Stad als een landgoed, te midden van deltanatuur.

Om dit te realiseren zetten we in 2020 de eerste stappen: (i) een inventarisatie en analyse van de huidige landschapstypes, (ii) verandering in beheermaatregelen zodat de diversiteit wordt vergroot, (iii) en we gaan meer communiceren over de toegevoegde waarde van groen.

We hebben de keus gemaakt om kleinschalig te beginnen, en dit de komende jaren uit te bouwen.

Ook wordt er gestart met het versterken van de ecologische verbindingen. Almere wil haar netwerk van groen en water nog efficiënter inzetten om de klimaatuitdagingen van de toekomst het hoofd te kunnen bieden. Om een netwerk van bossen, parken en plantsoenen in de regio aan te leggen is het belangrijk om dit eerst in de stad met elkaar te verbinden. Vervolgens kan dat opgeschaald worden naar de rest van de regio. Het netwerk van bossen, parken en plantsoenen vormen immers de groene longen en de 'koelelementen' van de stad en versterken de biodiversiteit voor insecten, vogels en zoogdieren. In 2020 wordt, naar aanleiding van de ecologische visie, een plan van aanpak opgesteld om de ecologische verbindingen te realiseren, en een eerste stap in de realisatie gezet.

Wat is het resultaat?

- a) Een (blijvend) aantrekkelijke, groene woon, werk- en leefomgeving.

- b) Een gezond, biodivers en veerkrachtig stedelijk ecosysteem. Waarbij gevarieerde beplanting bijdraagt aan een grotere variatie en aantal insecten, vogels en zoogdieren in de stad.
- c) Een natuurvriendelijke beheeraanpak van de openbare ruimte met een focus op duurzame balans in beheerinzet en -middelen.

Aanvullend hierop is het Programma GroenBlauw. Dit richt zich op de benutting van de verschillende meerwaarde van groen en water. Het is sterk gericht op het mogelijk maken en stimuleren van gebruik door mensen. Daarmee is het aanvullend. Benutten gaat altijd in evenwicht met een goede basis van natuur en landschap.

4.9. Klimaatadaptatie

Almere kan haar netwerk van groen en water in en om de stad nog efficiënter inzetten om de klimaatuitdagingen van de toekomst, zoals hitte en droogte, het hoofd te bieden door het robuuste systeem met voldoende groen en water duurzaam in stand houden. Vanuit de wettelijke verplichtingen zijn er watertoetsen ingevoerd om te kijken waar (negatieve) effecten van water zich manifesteren. Daarnaast zijn gemeente brede stresstesten uitgevoerd, waar de huidige stand van zaken op het gebied van droogte, vernatting, hitte en overstromingsrisico is beeld zijn gebracht. Op basis van deze 'momentopname' worden met actoren risicodialogen gevoerd om het aanvaardbare risico met elkaar te bespreken en een uitvoeringsagenda op te stellen.

Daarnaast gaan we onderzoek doen naar de effecten van hittestress en droogte op de stad, en de samenhang tussen de verschillende klimaatuitdagingen (piekbuien, hitte en droogte) om te zien hoe deze zich tot elkaar verhouden. De ervaringen uit bijvoorbeeld de Regenboogbuurt dragen bij aan het scherper in beeld krijgen waartegen aan gelopen wordt en welke rol klimaatadaptatie daarin heeft. Bij nieuwe ruimtelijke ontwikkelingen is klimaatadaptatie één van de ontwerpvoorwaarden, en draagt daarmee bij aan duurzame gebiedsontwikkeling.

Op basis van de uitkomsten van het onderzoek wordt een klimaatadaptatie beleid uitgewerkt waarin de specifieke vertaling staat van hoe we als stad omgaan met de klimaatveranderingen. Denk aan hoe gaan we om met hitte-eilanden, wateroverlast, etc. Daaropvolgend is het mogelijk om het gemeentelijke klimaatadaptie beleid vast te leggen in juridische documenten zoals bestemmingsplannen en omgevingsplannen. De eerste verkenningen daartoe vinden in het najaar van 2019 plaats.

Vanuit de provincie Flevoland, de gemeente Almere en Aeres Hogeschool is er de wens om een lectoraat circulaire economie, ecologie en klimaatadaptatie te starten: *Duurzaam verwaarden van de groen stedelijke ruimte*. Het lectoraat ontwikkelt kennis over de waarde van het groen in – en rondom de stad in relatie tot circulariteit, biodiversiteit en de klimaatadaptatie EN de onderlinge samenhang en draagt zo bij aan de ontwikkeling van innovatieve concepten, producten of diensten, bij voorkeur op systeemniveau. We willen de waarde van het groen in Almere vergroten en zo bijdragen aan een duurzame, groene, economisch vitale stad Almere.

4.10. Stimuleren duurzaam gedrag

Hier zit een stimuleringsbudget in om bewoners te kunnen ondersteunen op het verduurzamen van hun leefomgeving. Dit zal ingevuld worden via verschillende initiatieven vanuit inwoners en partner organisaties waarbij er altijd synergie is tussen sociaal maatschappelijke vraagstukken en duurzaamheid. Juist sociale vraagstukken geven vaak een opening om ook een

duurzaamheidsvraagstuk mee te nemen, en op deze manier levert het ook een bijdrage aan een betere leefomgeving voor inwoners. De precieze aanpak wordt eind 2019 verder uitgewerkt met een gedragsexpert.

Duurzaam doen op scholen is ook een belangrijk aandachtspunt waar we vanuit het stimuleren van duurzaam gedrag aandacht aan besteden. Jong geleerd, oud gedaan. Hoe meer we de volwassenen van de toekomst meenemen in duurzaamheid en hoe belangrijk dat is, hoe meer verschil zij kunnen gaan maken.

Duurzaam gedrag stimuleren binnen het stadhuis wordt op twee manieren ingevuld: via de duurzaamheidsparagraaf die vanaf 1 januari 2020 aan collegevoorstellen wordt toegevoegd en door gezamenlijk met teams van alle afdelingen aan de slag te gaan om per team uit te werken hoe zij, in hun dagelijkse praktijk, duurzaamheid toe kunnen passen.

4.11. Programma bureau

De uitvoeringsstrategie van de duurzaamheidsagenda is opgebouwd uit drie pijlers: de basis op orde, coalitievorming en adaptief plannen. De basis op orde is geregeld via de transities en een aantal van de interventies. Het adaptief plannen betekent dat we elk jaar opnieuw bekijken wat het beste past op dat moment. Coalitievorming wordt op de transities en interventies ingezet, en wordt ondersteund vanuit het programmabureau. Er is ruimte om initiatieven vanuit bedrijven en maatschappelijke organisaties te ondersteunen, aan te jagen en stimuleren. Op deze manier blijven we flexibel om de ideeën uit de stad op te kunnen pakken die gedurende het jaar ontstaan. We werken een aanpak uit zodat bedrijven en organisaties ons weten te vinden met hun ideeën. Daarnaast organiseren we een jaarlijks evenement om te laten zien wat er al gebeurt in de stad en inspiratie op te doen voor de toekomst.

Er komen ook steeds meer strategische vraagstukken gerelateerd aan duurzaamheid op ons af, waar we een goed antwoord op moeten hebben. Ontwikkelingen gaan snel, en om adaptief te plannen is het nodig om op de hoogte te zijn van deze ontwikkelingen en de relevantie voor Almere te kunnen beoordelen.

Communicatie is een belangrijk onderdeel van het gehele programma, en specifiek een aandachtspunt vanuit het programmabureau. Er gebeurt al ontzettend veel op het gebied van duurzaamheid in Almere, en daar communiceren we nog te weinig over. Dit wordt komend jaar een aandachtspunt zodat we Almere nog meer op de kaart gaan zetten als duurzame stad.

Maar meer dan communiceren over wat we al doen, is het essentieel om bewoners en bedrijven mee te nemen in alle transities en interventies die in het kader van dit uitvoeringsprogramma in gang worden gezet. De energie transitie, veranderend vervoer, de circulaire economie, het vergroten van de biodiversiteit en het klimaat adaptief maken van de stad zijn grootschalige veranderingen die een grote impact op het dagelijks leven van bewoners kunnen hebben. Dit vraagt aandacht en tijd van de gemeente om goed te luisteren naar de behoefte van inwoners, en ze stap voor stap mee te nemen in de veranderingen die landelijk verplicht zijn, en waar mogelijk ook het tempo aan te passen.

Bij elke transitie en interventie zal dan ook goed gekeken worden naar de impact op bewoners en bedrijven, en zal een communicatie en/of participatietraject onderdeel van de uitvoering zijn. We hebben een overkoepelend verhalenhuis over duurzaamheid wat in alle communicatie als basis gebruikt wordt. Daarnaast laten we betrokken afdelingen, maar ook externe partijen die meedoen met de uitvoering, zelf communiceren om te laten zien wat zij allemaal doen. Dit past bij onze strategie van coalitievorming; het programma bureau doet niet alles zelf, maar geeft vooral de ruimte aan de afdelingen die de transities en interventies uitvoeren om te laten zien wat ze doen.

5. BEGROTING

In onze strategie hebben we aangegeven dat we meebewegen met de ruimte in de begroting. Daarom hebben we een uitvoeringsprogramma gemaakt waarmee we een betekenisvolle eerste stap kunnen zetten om de doelstellingen in de duurzaamheidsagenda te realiseren, passend bij de huidige begroting. Hieronder is de verdeling op hoofdlijnen tussen de transities en interventies te zien.

Begroting Duurzaamheidsagenda		Minimum variant			
Overzicht financiële claims: alle bedragen * 1.000		Programma- begroting		FvA 2020	Totaal
		<i>FTE</i>	<i>Maatregelen</i>		
1	Duurzame gebiedsontwikkeling	€ 75	€ 75	€ 0	€ 150
2	Duurzaam beheer	€ 0	€ 0	€ 0	€ 0
3	Duurzame Inkoop & aanbesteding	€ 100	€ 0	€ 0	€ 100
A	Energie & Warmte opwekking	€ 570	€ 245	€ 160	€ 975
B	Circulaire bedrijvigheid	€ 0	€ 0	€ 860	€ 860
C	Gezond voedsel	€ 50	€ 0	€ 100	€ 150
D	Duurzame mobiliteit	€ 0	€ 0	€ 0	€ 0
E	Ecologie en Groen Blauw	€ 125	€ 80	€ 280	€ 485
F	Klimaatadaptatie	€ 0	€ 60	€ 100	€ 160
G	Stimulering duurzaam gedrag	€ 0	€ 200	€ 0	€ 200
H	Regionale samenwerking	€ 0	€ 0	€ 0	€ 0
X	Programmabureau	€ 335	€ 215		€ 550
	Subtotaal:	€ 1.255	€ 875	€ 1.500	€ 3.630
	Reeds opgenomen	€ 630			€ 630
	Totaal extra programma begroting	€ 625	€ 875	€ 1.500	€ 3.000

Doorkijk naar 2021-2023

Voor uitvoering van de duurzaamheidsagenda in 2021 komen we in 2020 terug met een voorstel voor een uitvoeringsprogramma, wat zal landen in de programmabegroting. Dit is conform onze uitvoeringsstrategie van adaptief plannen en coalitievorming. Gedurende 2020 zullen we duidelijk krijgen waar de prioriteit voor het volgende jaar zal moeten komen te liggen. De komende 3 jaar is een grove schatting gemaakt van de benodigde acties om de doelstellingen uit de duurzaamheidsagenda te realiseren.

BIJLAGE 1 UITVOERINGSPROGRAMMA DUURZAAM, INNOVATIEF EN TOEKOMSTBESTENDIG BEHEER EN GROOTONDERHOUD 2020

Het beheren van de stad heeft de afgelopen jaren een grote sprong gemaakt richting circulair, ecologisch en klimaat adaptief. Er is veel geëxperimenteerd, en pilots zijn succesvol afgesloten. Voorbeelden hiervan zijn: klimaatadaptatie in de regenboogbuurt, inzet op groene schoolpleinen, circulaire speeltoestellen en betonpuin dat naar de groene beton centrale gaat. De uitdaging ligt nu bij het breder toepassen in het beheer van de gehele stad, en het steeds efficiënter hergebruiken van onze materiaalstromen. Duurzaamheid in het beheer van de stad is voor ons hierbij niet een doel op zich. Waar het om gaat is het toekomstbestendiger maken van de stad. Toekomstbestendiger omdat de stad langere periode van extreme hitte en hevige regenbuien aan moet kunnen. Toekomstbestendiger ook omdat we efficiënter om willen gaan met de natuur, grondstoffen en materialen die we in onze stad hebben.

We hebben in het beheer van de stad al veel innovatie laten zien, de komende jaren zetten we dit door. In de duurzaamheidagenda is de ambitie opgenomen om de stad in 2025 voor 50 % duurzaam te beheren en in 2030 voor 100%. In dit uitvoeringsprogramma wordt aangegeven op welke manier we dit gaan bereiken.

Doelstellingen duurzaam, innovatief en toekomstbestendig beheer en grootonderhoud

Onder duurzaam, innovatief en toekomstbestendig beheer en grootonderhoud verstaan we het volgende:

1. We beheren circulair: We weten welke grondstoffen we in de openbare ruimte hebben, we maken maximaal gebruik van hergebruikte grondstoffen en benutten lokale grondstofstromen maximaal.
2. We beheren maximaal energiebesparend en beperken de stikstofuitstoot: De inzet van mens, machine en middelen in het beheer van de stad is zo energiebesparend mogelijk en stoot zo min mogelijk stikstof uit. Dat geldt zowel voor de inzet vanuit onze eigen bedrijfsvoering als voor de werkzaamheden die de aannemers namens de gemeente uitvoeren.
3. We beheren de stad natuur inclusief: Ons beheer draagt niet alleen bij aan het welzijn van de mens maar draagt ook bij aan het belang van planten en dieren. Daarbij gaat het niet per se om de kwantiteit maar vooral om de kwaliteit. De kwaliteit versterken wij door de openbare ruimte natuur inclusief te ontwerpen en te herontwerpen. Hiermee behouden en versterken we de groenblauwe structuur van en de biodiversiteit in Almere.
4. We beheren de stad klimaat adaptief: We beperken de effecten van hitte stress en wateroverlast in de stad. Dat betekent dat na uitvoering van alle projecten de openbare ruimte regenbuien van 70 mm aankan en dat stedelijk gebied niet veel warmer is dan het groene buitengebied van de stad. Daarnaast nemen we bodemdaling beperkende maatregelen.
5. We stimuleren voedselproductie in de stad: We bieden ruimte voor innovatieve voedselproductie in de openbare ruimte.

We sturen er de komende jaren op dat bij alle beheerprojecten en beheerwerkzaamheden bovenstaande doelstellingen worden meegenomen. We benutten de vakkennis die wij in Almere hebben en laten zien tot welke innovaties Almere op het gebied van beheer en grootonderhoud in staat is. We blijven wel steeds kijken naar wat er binnen het beschikbare budget voor beheer en grootonderhoud mogelijk is. Een efficiënte en goede zorg van onze kapitaalgoederen in de stad

verliezen we hierbij niet uit het oog. Als maatregelen kostenverhogend werken dan wordt daar een expliciet besluit over genomen.

Strategie tot 2025 langs 3 lijnen

Stapsgewijs werken we de komende jaren toe naar een steeds duurzamer, innovatiever en toekomstbestendiger beheer en grootonderhoud. In de periode tot aan 2025 leggen we de basis, zodat we na 2025 een grote sponng kunnen maken naar de ambitie van 100% duurzaam beheer en grootonderhoud in 2030. Langs 3 lijnen leggen we tot aan 2025 deze basis.

Lijn 1: Beleidsmatige borging

De belangrijkste uitdaging voor duurzaam, innovatief en toekomstbestendig beheer en grootonderhoud is om de succesvolle experimenten en pilots van de afgelopen jaren te bestendigen. Er is veel ervaring opgedaan in met name circulair beheer en klimaatadaptatie. De uitdaging is om dit steeds minder in de vorm van experimenten en pilots te doen maar om het te borgen in het bestaande beleid. We maken op alle onderdelen afspraken over de wijze waarop we op de duurzaamheidsambities sturen, en we zoeken steeds naar een juiste verhouding tot de goede zorg voor onze kapitaalgoederen. Hierbij is de 'Total cost of ownership' benadering belangrijk. Duurzame ambities zijn niet per se duurder als de totale kosten en baten in de financiële overweging meegenomen worden. Dat betekent dat je aan het begin een hogere investering doet voor een duurzamer ontwerp, maar dat de kosten van het beheer door de keuze voor een duurzamer ontwerp op de langere termijn lager is. Hierdoor zijn de totale kosten lager. We werken daarom toe naar een 'Total cost of ownership' benadering waarin naar de gehele levensduur van projecten – van initiatief tot exploitatiefase – gekeken wordt.

De afgelopen jaren is al een aantal beleidskaders vernieuwd waar ook duurzaamheidsambities in zijn verwerkt; het bomenkader, het waterplan en het speel- en beweegbeleid. De komende jaren zetten we dit door, waarbij we ook steeds de 'Total cost of ownership' benadering meenemen. De belangrijkste elementen hiervan zijn:

1. Nieuwe visie openbare ruimte: de huidige visie op de openbare ruimte dateert uit 2012. Deze visie voldoet om een aantal redenen niet meer aan deze tijd en wordt daarom vernieuwd in een nieuwe visie op de openbare ruimte. In deze visie leggen we ook vast hoe we naar duurzaamheid in de openbare ruimte kijken
2. Het beleidskader grootonderhoud: Op dit moment is er een programmering grootonderhoud waarin het grootonderhoud tot en met 2021 is geprogrammeerd. Als vervanging daarvan wordt er een beleidskader grootonderhoud gemaakt. In dit kader leggen we vast wanneer we grootonderhoud doen en aan welke kaders het grootonderhoud moet voldoen. Daarin leggen we ook vast wat de duurzaamheidskaders voor grootonderhoud zijn.
3. Materialenkader: Op dit moment is het kader waaraan materialen moeten voldoen die in de openbare ruimte worden gebruikt vastgelegd in het handboek openbare ruimte. Duurzaamheid speelt niet standaard een rol bij de keuze voor materialen. In een nieuw materialenkader wordt de mate van duurzaamheid van materialen wel meegenomen.
4. Groenkader: Er is op dit moment nog geen vastgesteld kader voor de manier waarop we het groen in Almere onderhouden. In het bomenkader is wel vastgelegd hoe er in Almere met het bomenbeheer omgegaan wordt, maar bomen vormen maar een onderdeel van al het groen in Almere. Het groenkader gaat over al het andere groen in Almere zoals bloemen en grassoorten.

Ook hiervoor willen we vastleggen hoe het groen zo duurzaam, natuur inclusief en voedselproducerend mogelijk onderhouden kan worden.

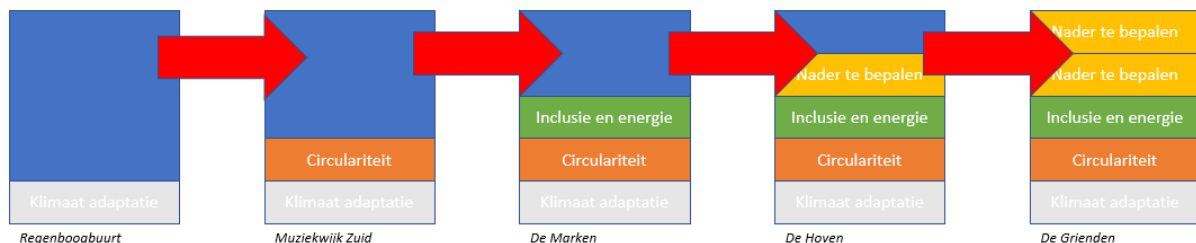
5. Civiel kader: Er is op dit moment ook nog geen vastgesteld kader voor de civiele werkzaamheden in de stad. Hierbij gaat het om de werkzaamheden aan de wegen, fietspaden, bruggen, sluisen en trottoirs. We gaan hier een kader voor opstellen waarin ook de kaders voor duurzaamheid voor de civiele werkzaamheden worden vastgelegd.

Lijn 2: Grootonderhoud als vliegwiel

Groot onderhoud vindt eens in de 25 jaar plaats. De wijk wordt doorgelicht en er wordt geïnvesteerd voor de volgende 25 jaar. Dat is ook een kans om duurzaamheidsmaatregelen te nemen die gelijk een grote impact hebben. Dat zien we in het grootonderhoud van de Regenboogbuurt waar veel klimaat adaptieve maatregelen worden genomen. Het grootonderhoud is hiermee een vliegwiel geworden voor klimaat adaptieve maatregelen. Dat wat we geleerd hebben in de Regenboogbuurt passen we toe in latere projecten grootonderhoud. De komende projecten grootonderhoud gaan we elk op dezelfde manier als vliegwiel gebruiken voor één van de andere duurzaamheidsthema's.

Naast de Regenboogbuurt waar er al aan de uitvoering gewerkt wordt staan er op dit moment drie andere projecten grootonderhoud in de planning. Dat zijn Muziekwijk Zuid, De Marken en De Hoven:

1. Grootonderhoud Regenboogbuurt: klimaatadaptatie
2. Grootonderhoud Muziekwijk Zuid: circulair ontwerp
3. Grootonderhoud De Marken: duurzame inclusie en verkenning mogelijkheden energietransitie
4. Grootonderhoud De Hoven: Nader te bepalen
5. Grootonderhoud De Grienden: Nader te bepalen



Lijn 3: Faciliteren van duurzaam beheer

De structurele inbedding van duurzaam beheer van de openbare ruimte moet gefaciliteerd worden. Het faciliteren daarvan bestaat uit twee elementen; het faciliteren van het gebruik van lokale grondstofstromen in de stad en het faciliteren van de sturing op het duurzaam beheer.

Voor het faciliteren van het gebruik van lokale grondstofstromen is er een grondstofdepot nodig met daaraan gekoppeld een grondstoffen marktplaats. Op dit moment vervallen grondstoffen die vrijkomen aan de aannemer. We leggen weliswaar vast in contracten dat de grondstoffen duurzaam gebruikt moeten worden, maar de grondstoffen zijn niet meer van ons. Circulair beheer betekent ook dat we zoveel mogelijk gebruik maken van lokale grondstofstromen. In dat kader zouden we de grondstoffen niet meer zomaar aan de aannemers willen laten vervallen, maar zelf behouden. Hiervoor hebben we een grondstoffendepot nodig. Om de grondstoffen in het depot efficiënt te gebruiken moet er een marktplaats voor grondstoffen ontwikkeld worden, zodat we ook weten welke grondstoffen er

beschikbaar zijn en waar deze grondstoffen in de stad gebruikt kunnen worden. We gaan dit doen door klein te beginnen en het grondstoffendepot steeds verder uit te breiden. Het in maart 2019 door de raad vastgestelde speel- en beweegbeleid vormt het startpunt. Daarin is opgenomen dat alle speeltoestellen stap voor stap circulair worden gemaakt.

De meest effectieve wijze van sturing op het duurzaam beheren van de stad zijn de contracten die we afsluiten met de aannemers en leveranciers. De komende jaren gaan we stap voor stap bij elk nieuw contract onze duurzaamheidsambities verwerken. We starten in 2020 met het nieuwe contract voor asfalt en breiden dat met elk contract dat afloopt uit.

Dit doen we in 2020

Lijn 1: Beleidsmatige borging

Actie	1e kwartaal	2e kwartaal	3e kwartaal	4e kwartaal	Na 2020
Visie openbare ruimte	X	X	X		
Beleidskader grootonderhoud	X	X			
Materialenkader	X	X	X	X	
Total cost of ownership benadering			X	X	X
Groenkader					X
Civiel kader					X

Lijn 2: Grootonderhoud als vliegwiel

Actie	1e kwartaal	2e kwartaal	3e kwartaal	4e kwartaal	Na 2020
Uitvoering grootonderhoud Regenboogbuurt	X	X	X	X	X
Projectplan en voorbereiding grootonderhoud Muziekwijk Zuid	X				
Ontwerpen grootonderhoud Muziekwijk Zuid		X	X		
Uitvoering grootonderhoud Muziekwijk Zuid				X	X
Ontwerp grootonderhoud De Marken	X	X	X		
Uitvoering grootonderhoud De Marken				X	X
Projectplan en voorbereiding grootonderhoud De Hoven	X	X			
Ontwerp grootonderhoud de Hoven			X	X	
Uitvoering grootonderhoud De Hoven					X

Lijn 3: Faciliteren duurzaam beheer

Actie	1e kwartaal	2e kwartaal	3e kwartaal	4e kwartaal	Na 2020
Opzetten van een pilot grondstofdepot en marktplaats voor speeltoestellen	X	X			
Opstellen van businesscase grondstoffendepot	X	X	X	X	
Uitbreiden van het grondstoffendepot en marktplaats					X
Asfaltcontract	X	X			
Dagelijks verzorgend onderhoud wegen, voetpaden en fietspaden	X	X			
Dagelijks verzorgend onderhoud Groen					X
Dagelijks verzorgend onderhoud bruggen en viaducten					X
Reiniging en inspectie riolering					X

Financiën

De opgave om de komende jaren het beheer en grootonderhoud van onze stad verder te verduurzamen doen we binnen het bestaande financiële kader. Dat betekent dat we binnen de bestaande middelen steeds keuzes maken die leiden tot een zo duurzaam en efficiënt mogelijk beheer en groot onderhoud. Dit moet echter wel in de juiste verhouding blijven staan tot het belang om ervoor te zorgen dat de technische staat van de stad voldoende is. In de visie beheer en de aankomende onderliggende beleidskaders werken we uit op welke manier we binnen het bestaande financiële kader deze afwegingen maken. Er geldt in ieder geval dat als maatregelen kostenverhogend werken daar expliciet een besluit over genomen moet worden.

Er is één onderdeel van het uitvoeringsprogramma duurzaam beheer en groot onderhoud dat de komende jaren wel om extra middelen vraagt: het grondstoffendepot met daaraan gekoppeld de digitale vindplaats. We beginnen in 2020 in het klein met de een depot voor speeltoestellen. Om echter tot een grondstoffendepot te komen dat alle grondstoffen in deze stad omvat zijn extra investeringen nodig. In 2020 maken we hiervoor een businesscase. Om deze businesscase op te kunnen stellen is € 100.000,- benodigd. Deze businesscase brengt in kaart welke investering nodig is, welke structurele onderhoudslasten een grondstoffendepot met zich meebrengt én wat een grondstoffendepot oplevert. Op basis hiervan wordt een voorstel gemaakt dat betrokken kan worden bij de Programmabegroting 2021 en bij de besluitvorming tweede tranche Fonds Verstedelijking Almere (FVA).